

Språk for alle?

Det er allment akseptert at viktige sider ved god livskvalitet er knyttet til mulighetene for å være i dialog med andre og til å påvirke egen livssituasjon. Mennesker med

alvorlig og dyp psykisk utviklingshemming er imidlertid ofte henvist til å være tilskuere i sosiale sammenhenger. Årsaken er ofte at kommunikasjonen er basert på avanserte og abstrakte uttrykksformer de verken forstår eller selv behersker. I tillegg kan motoriske begrensninger ofte hindre den funksjonshemmede i å få vist hva han/hun egentlig kan, og være med å hemme den kommunikative utvikling. Vi ønsker i denne artikkelen å ta til orde for økt oppmerksomhet rundt mulighetene som ligger i

” Erfaring har vist at læring av funksjonelle kommunikative ferdigheter skjer lettere i naturlige situasjoner enn i avgrensede trenings-situasjoner.

systematisk bruk av alternativ kommunikasjon, også for denne gruppen mennesker. Vi mener at forståelse og bruk av selv de enkleste uttrykksformer gir påvirkningsmuligheter som er en betydelig utvidelse fra den tolkningsbaserte kommunikasjonen. Mennesker med omfattende bistandsbehov er nødt til å forholde seg til en stor personalgruppe. De vil oppleve gode og dårlige fortolkere, og vi mener derfor at det er av stor betydning at de behersker alternative uttrykksformer alle kan forstå. Det å beherske enkle ekspressive utsagn gir flere muligheter til å påvirke omgivelsene og flere situasjoner med økt kontroll over eget liv. Den enkelte vil med et individuelt tilpasset språk kunne uttrykke egne behov mer presist og få flere anledninger til å delta i samhandling med andre. Noen vil også bedre kunne gi uttrykk for personlige forhold. Vi tror også at det å få muligheter til å forstå og formidle spesifikke utsagn i noen tilfeller kan avdekke at den funksjonshemmede har en høyere kompetanse og et større potensiale enn hva nærpersonene kanskje hadde forventet.

Ikke-intensjonell kommunikasjon

Forhold som forståelsvansker, perseptuelle begrensninger og store svingninger i våkenhetstilstander gjør at mennesker med alvorlig og dyp psykisk utviklingshemming

har problemer med å orientere seg i livet. Enkelte har så store vansker med å systematisere og generalisere erfaringer, at selv sammenhenger som forekommer relativt

ofte må læres på nytt hver gang de inntreffer. I kommunikasjon kan det være usikkert om det en person uttrykker er viljestyrt. Denne type kommunikasjon omtales ofte som ikke-intensjonell. Det vil være nødvendig å tolke ansiktsuttrykk, kroppsholdninger og handlinger for å forsøke å forstå hva personen uttrykker. I samhandlingen må væremåter og naturlige uttrykk gis et innhold og betraktes som selvstendig kommunikasjon. Emosjonelle uttrykk som glede, ubehag og sinne kan sammen med uttrykk for tilstander som

grad av våkenhet og oppmerksomhet være utgangspunkt for forståelse av personen. Når mennesker i miljøet til den funksjonshemmede blir kjent med og lærer å identi-



Nærpersoner som er oppmerksomme og tydelige i samhandlingen kan tilby mennesker med alvorlig og dyp psykisk utviklingshemming gode muligheter for kommunikasjon.

fisere vedkommendes uttrykksmåter, gir dette muligheter for økt kontakt og kommunikasjon. Etter vår oppfatning vil fortolkningen av den ikke-intensjonelle kommunikasjonen alltid være grunnleggende i forståelsen av hva en person formidler. For mennesker med et svært begrenset kommunikativt repertoar vil det være avgjørende at personene de omgås er observante og oppfatter disse uttrykkene som kommunikative. Det er viktig å være oppmerksom på og legge til rette for situasjoner som inviterer til samhandling og kommunikativ utveksling, og det bør reageres tydelig og umiddelbart på egenaktiviteten som forekommer. For mange med store funksjonshemninger vil en slik innsikt og sensitivitet fra nærpersoner være nødvendig for å utvikle en forståelse av at de kan påvirke andre med egne handlinger.

Intensjonell kommunikasjon

Intensjonell kommunikasjon forutsetter en forståelse av å kunne påvirke andre mennesker med spesifikke kommunikative budskap. En slik forståelse vil være avgjørende for den kommunikative utviklingen. Det må antas at overgangen fra en ikke-intensjonell til en intensjonell kommunikasjon skjer gradvis. Vi tror at mange mennesker med alvorlig og dyp psykisk utviklingshemming til tross for sine funksjonshemninger har muligheter for å utvikle intensjonelle kommunikative ferdigheter. Situasjoner som gir sterkt funksjonshemmede mennesker systematiske og meningsfulle erfaringer med tydelige sammenhenger mellom egne handlinger og andres reak-



Espen Ursin



Svein Lillestølen
er spesialpedagog og er ansatt ved Åsen voksenopplærings-senter og Torshov Kompetansesenter. Innholdet i artikkelen er basert på lang erfaring i opplæring og aktivisering av mennesker med alvorlig og dyp psykisk utviklingshemming.

(Alle foto: Åsen Voksenopplærings-senter).



Et ønske om å få tilgang til en attraktiv gode eller hendelse kan uttrykkes ved å rette en handling mot en annen person.



Et ønske eller behov kan uttrykkes med et personlig håndtegn som gis et spesifikt innhold.



Valg mellom ulike lekeaktiviteter som er representert ved bilder på talemaskiner med innleste beskjeder, kan foretas ved å trykke på symbolet for den foretrukne leken.

sjoner, vil bidra til en slik utvikling. Når den funksjonshemmedes handling blir bekræftet og tillagt en bestemt betydning, kan dette medvirke til å befeste handlingen som et spesifikt kommunikativt utsagn med et klart definert innhold.

Når opplæring i alternative uttrykksformer skal planlegges er det nødvendig å vite noe om den funksjonshemmedes kognitive utviklingsnivå, slik at kommunikasjonen kan foregå med basis i den enkeltes forutsetninger. For barn og unge bør det planlegges en progresjon som gir utfordringer og sikter mot en framtidig uttrykksform. Noen vil på grunn av sine funksjonshemninger bare ha mulighet til å lære noen svært få og begrensede intensjonelle kommunikative uttrykk. Slike uttrykksformer har ofte et innhold og kommunikativ funksjon som ligger nært opp til det utsagnet uttrykker. Det kan eksempelvis være å strekke ut tunga ved nærvær av et glass saft for å uttrykke «mer», eller å skyve glasset bort når drikke ikke ønskes. For andre kan det være aktuelt å tilrettelegge uttrykksformer som gir anledning til å formidle budskap som er mer komplekse. Det kan eksempelvis være å foreta valg mellom ulike aktiviteter, for deretter å bestemme innholdet i den foretrukne aktiviteten.

Alternativ kommunikasjon med alvorlig og dypt psykisk utviklingshemmede mennesker innebærer bruk av ulike typer språklige uttrykk. En alternativ uttrykksform kan være å peke på en gode for å skaffe seg tilgang til den, trykke på en bryter for å oppleve «mer» av en attraktiv hendelse, vokalisere en lyd for å svare «ja» eller utføre et enkelt kroppsnært håndtegn for å uttrykke et ønske. Det kan være snakk om å anvende bilder eller grafiske tegnsystemer som for

eksempel pictogrammer. Talemaskiner med enkle meldinger representert ved bilder eller distinkte grafiske tegn, kan benyttes for å foreta valg. For enkelte kan det på lengere sikt være aktuelt å anvende databaserte kommunikasjons-

hjelpeprogrammer. Dette fordrer imidlertid forståelse for mer abstrakte og komplekse årsakssammenhenger.

Det er av betydning at de alternative uttrykksformer som benyttes har tydelig utførelse og et presist innhold, slik at samtalepartnere kan avkode budskapet så korrekt som overhodet mulig. En metode for å lære funksjonshemmede mennesker kom-

munikative utsagn, kan være å systematisk fortolke en handling som om den har et intensjonelt innhold. Det kan være hensiktsmessig å ta utgangspunkt i handlinger som allerede forekommer, eller som oppstår spontant. Samhandlingen kan sentreres rundt attraktive hendelser, slik at hensikten med handlingen er å få tilgang til en morsom opplevelse eller en annen oppmuntring

i hverdagen. Dette krever at situasjonen kommunikasjonen foregår i struktureres, med faste rammer og flest mulige holdpunkter for gjenkjennelse.

Erfaring har vist at læring av funksjonelle kommunikative ferdigheter skjer lettere i naturlige situasjoner enn i avgrensede treningssituasjoner. Det kan imidlertid ofte være vanskelig å tilrettelegge dagliglivssituasjoner som byr på nok repetisjoner til at læring finner sted. Hvis det er usikkert om kommunikative ferdigheter læres via samhandling i dagliglivet, kan ferdighetene trenes særskilt i for eksempel tilpassede spill eller lekesituasjoner. Svært ofte vil tilrettelagte lekeaktiviteter eller spill hvor samhandlingen gjentas på samme måte fra gang til gang føre til at den kommunikative handlingen læres raskere, noe som kan øke sjansene for at utsagnet benyttes i spontane situasjoner i dagliglivet.

Et planlagt og forberedt miljø

Enhver anledning til systematisk påvirkning av omgivelsene vil være av verdi for den funksjonshemmede. Det er viktig å planlegge og utforme omgivelsene slik at de inviterer til samhandling og spontan kommunikasjon. Et forberedt miljø med

„ Det er av stor betydning at de behersker alternative uttrykksformer alle kan forstå.



Et ønske kan antydes ved å lede en person til et objekt eller en arena for en hendelse og tydelig indikere hva det bes om hjelp til. Her bes det om å få drikke som står på kjøleskapet.



observante personer, inspirerende omgivelser og muligheter for kommunikasjon gir anledninger til lek og samhandling. Interessante konsekvenser av egne handlinger kan motivere til kommunikasjon og nye initiativ. Spennende begivenheter gir et felles tema å snakke om og anledninger til morsomt og lystbetont samvær.

Det er derfor nødvendig å ha gode kunnskaper om hva en person synes er engasjerende. Ofte er det påkrevet å foreta grundig interese kartlegging over tid. Motiverende hendelser kan eksempelvis være situasjoner med tilgang til sensoriske stimuli, spiselige goder eller lek og positiv sosial oppmerksomhet. Ulike atraksjoner kan være utgangspunkt for deltagelse og samhandling. Aktivitetene kan tilrettelegges individuelt og danne grunnlag for kontakt og kommunikasjon innenfor arenaer i både dagligliv og skole. Hvis det er mulig bør den funksjonshemmede også få anledning til å styre samhandlingen i rutinesituasjoner etter egne behov. Vi mener det er et nært forhold mellom egen deltagelse og utvikling av kommunikativ kompet-

anse. Læring som er forankret i personlige erfaringer styrker vilkårene for at det kommunikative utsagnet huskes og brukes.

Deltagelsen bør innebære mestringsopplevelser som inspirerer til fornyet interesse for aktiviteten. For mennesker som i tillegg har store motoriske funksjonshemninger kan det være formålstjenlig å vurdere bruk av kognitive hjelpemidler for å utvide deltagelsen. Bruk av denne type utstyr er ikke et mål i seg selv, men kan

kompensere for motoriske problemer og forståelsesvansker. Brytere som bidrar til økt deltagelse kan for eksempel være hensiktsmessig for et barn i en periode av livet. For andre kan hjelpemidlene være verdifull støtte gjennom hele livet. Svært mange både barn og voksne viser stor glede og iver over å få muligheter til å kontrollere omgivelsene ved hjelp av brytere.

Personer som er sammen med den funksjonshemmede i dagliglivet må ha kompetanse i kommunikasjon og samhandling.

Det betyr i praksis at de må ha kjennskap til hvordan rutinesituasjoner gjennomføres, de må kunne samhandle i fritidsaktiviteter og ha ferdigheter som muliggjør spontan og improvisert kommunikasjon. Mange alvorlig og dypt psykisk utviklingshemmede mennesker vil ha et så individuelt utformet språk med private signaler og tegn, at det er nødvendig for nærpersonene å ha detaljkunnskaper for å kunne kommunisere. Det krever oppmerksomhet og nærvær og fordrer årvåkenhet for svake utsagn fra den funksjonshemmede.

I samhandling og kommunikasjon er det nødvendig å gi funksjonshemmede mennesker tid. De trenger tid til å bearbeide situasjoner, og tid til å uttrykke seg. Henvendelser til den funksjonshemmede bør være tydelige og så forståelige som mulig. Erfaringer viser at det er lettere å få igang samspill når det svares entusiastisk. Dialogen bør på en konsis måte tilkjenne

hvem som er aktiv og hvem som er lyttende.

Kjennetegn ved et miljø som fremmer deltagelse og samhandling:

„ Det bør reageres tydelig og umiddelbart på egenaktiviteten som forekommer.

„ En progresjon som gir utfordringer og sikter mot en framtidig uttrykksform.

| | | | | | |
|--|--|--|--|--|---|
| 3 B, Tre & Betong-Bbygg AS PB 294, 6151 ØRSTA Tlf. 70 06 84 16 Fax. 70 06 77 08 |  Kvalsund kommune PB 347 9620 KVALSUND Tlf. 78 41 55 55 Fax. 78 41 55 50 | Rebus AS Farmannsv 18/22 3111 TØNSBERG Tlf. 33 31 83 00 Fax. 33 31 07 01 | <p align="center"><i>Vi tar alle for støtten til vårt arbeide.</i></p> <p align="center">Samordningsrådet Rapport</p> | | |
| Aresen & Wagle A/S Pilestr. 75 C 0354 OSLO Tlf. 22 46 19 64 Fax. 22 46 94 50 | Mørenot A/S 6280 SØVIK Tlf. 70 20 95 00 Fax. 70 20 95 10 | Åkrene Isolering A/S Lyngv 25 2016 LILLESTRØM Tlf. 63 82 48 82 | Rheinhold & Mahla Industrier as Verftsg 2-4, 6401 MOLDE Tlf. 71 24 90 00 Fax. 71 24 90 20 | Larvik Turistkontor PB 200 3251 LARVIK Tlf. 33 13 91 00 Fax. 33 13 91 11 | L B Dataregnskap Bjørnsonsg 34 2003 LILLESTRØM Tlf. 63 81 50 03 Fax. 63 81 50 36 |
| Micro System Design A/S Havneg. 33 3040 DRAMMEN Tlf. 32 81 37 80 Fax. 32 81 37 85 | Nesset Regnskapskontor A/S Eidsvåg 6460 EIDSVÅG I ROMSDAL Tlf. 71 23 24 78 Fax. 71 23 22 75 |  Gjensidige NOR Eiendom PB 2193 Postterminalen 3101 TØNSBERG Tlf. 33 37 72 00 Fax. 33 31 15 64 |  Shell Select Florø AS Markeg. 56 /58 6900 FLORØ Tlf. 57 74 23 88 | J Gulliksen Welberg AS Magdevågv. 1 6021 ÅLESUND Tlf. 70 11 85 00 Fax. 70 11 85 40 |  Steinkjer kommune Kongensg 39 7702 STEINKJER Tlf. 74 16 90 00 Fax. 74 16 51 98 |
| Saltdal Bakeri AS Høyjarfallmoen 8250 ROGNAN Tlf. 75 69 11 80 Fax. 75 69 11 80 | Nesset Sparebank Eidsvåg 6460 EIDSVÅG I ROMSDAL Tlf. 71 23 13 00 Fax. 71 23 13 01 | Kongsberg Zoosenter Drammensv. 8 3612 KONGSBERG Tlf. 32 73 02 58 Fax. 32 73 57 80 | Askvoll Apotek PB 7 6980 ASKVOLL Tlf. 57 73 02 58 Fax. 57 73 04 10 | Halsa Fiskeoppdrett A/L 6680 HALSANAUSTAN Tlf. 71 55 63 15 Fax. 71 55 63 50 | Rimi Stormarked Bruland 6800 FØRDE Tlf. 57 82 17 33 Fax. 57 82 05 78 |
| Heimdal Apotek Heimdalsv. 7 7080 HEIMDAL Tlf. 72 59 62 50 Fax. 72 59 62 62 | Mental Helse Norge Hjelpetelefonen: 810 30 030 Dagnriøpent for deg som trenger noen å snakke med! | Hegnas Marina Vallev. 1011 -1013 3960 STATHELLE Tlf. 35 97 92 19 Fax. 35 97 98 55 | Langestrand Fysioterapi Vestreg. 28 3251 LARVIK Tlf. 33 18 11 22 | Halaas og Mohn AS Omag 84 6517 KRISTIANSUND N Tlf. 71 57 28 50 Fax. 71 57 28 51 | Jernbanegata 15AS 2206 KONGSVINGER Tlf. 62 81 59 97 Fax. 62 81 87 48 |
|  Hornindal kommune Oppvekst og Kultur PB 24, 6761 HORNINDAL Tlf. 57 87 98 00 | Bekkevoold v/Kari Tufte Noderhovsg 15 3512 HØNEFOSS Tlf. 32 12 40 05 | Pilkington Norge AS Jarlev. 8 7041 TRONDHEIM Tlf. 73 92 90 10 Fax. 73 51 83 98 | Kron Johansen Forlag AS PB 43, 3251 LARVIK Tlf. 33 18 11 80 Fax. 33 18 36 76 |  Kristiansund kommune Rådhuset 6501 KRISTIANSUND N Tlf. 71 58 60 00 Fax. 71 58 61 05 | Panorama Musikk Drammen A/S Tollbug. 29 3044 DRAMMEN Tlf. 32 89 52 70 Fax. 32 83 84 52 |



I dette spillet må spillerene sammenligne og gjenkjenne bildene på spillkortene. Spilleren som har det identiske kortet og sier ifra vinner et par.



Et individuelt utformet miljø som inspirerer til oppmerksomhet, mestring og deltagelse, gir felles opplevelser og er et godt utgangspunkt for samhandling og kommunikasjon.



Det er av avgjørende betydning at barna selv blir deltagende. De må få erfaringer med å være i dialog med andre og i å kunne påvirke omgivelsene.

Pensum for opplæring i kommunikasjon

Det er enighet om at barn med funksjonshemninger så tidlig som mulig bør få stimulering i et læringsmiljø som fremmer kommunikativ kompetanse. Vi har sett at en helhetlig og systematisk metodikk knyttet til opplæring i kommunikasjon er en forutsetning for å kunne bidra til utvikling for disse barna. Kunnskaper om barnets evner og ferdigheter bør systematiseres og danne utgangspunkt for et pensum som gir optimale utviklingsmuligheter og utnyttelse av det enkelte barns potensiale. Dette bør innebære en bedre langsiktig planlegging når individuelt tilpassede uttrykksformer skal tilrettelegges. Viktige mål i opplæringen av funksjonshemmede barn er å gi dem muligheter til å påvirke sin egen livssituasjon, og at de til enhver tid gis maksimale muligheter til å uttrykke seg.

Utvikling av kommunikativ kompetanse og en best mulig funksjonsdyktighet for

sterkt funksjonshemmede barn og unge innebærer at:

- Stimulering og opplæring som gagnar utvikling av kommunikative ferdigheter settes i gang så tidlig som mulig.
- Den funksjonshemmede til enhver tid befinner seg i et miljø som gir muligheter for maksimal utnyttelse av egne ferdigheter, og at han/hun hele tiden får anledning til utvikling av ny kompetanse.
- Selvstendighetsfunksjoner som læres er knyttet til opplevelse av god livskvalitet.

Når et barn deltar i aktiviteter gir dette anledning til å observere hva barnet mestrer og hvor fort nye ferdigheter læres. Dette kan gi informasjon om motoriske muligheter, perseptuelle forhold og antydninger om kognitive forutsetninger. Nye kunnskaper kan endre nærpersioners syn på barnets kompetanse og føre til bedre rammebetingelser og større utviklingsmuligheter for barnet.

Det er en betydelig oppgave å tilrettelegge for at barn med alvorlig og dyp psyk-

isk utviklingshemming blir handlende og erverver kommunikativ kompetanse. Dette arbeidet bør betraktes som en tverretattlig oppgave for et fagteam som har kunnskaper om barnet. Teamet må tilrettelegge for daglig deltagelse innenfor alle aktuelle arenaer og planlegge en funksjonell og framtidig kommunikasjonsform.

Utfordringer når alternativ kommunikasjon skal planlegges og tilrettelegges vil blant annet være:

- Hvilken kommunikasjonsform er det tenkelig at barnet vil kunne benytte, på kort sikt og i framtiden?
- Hvilken dialogkompetanse formodes det at barnet kan erverve seg?
- Hva slags symboler antas det at barnet vil kunne benytte i kommunikasjonen?
- Hvilket abstraksjonsnivå er det trolig at barnet vil forstå?

Andre viktige spørsmål det må tas stilling til er:

- Hvilke ferdigheter er det formålstjenlig å vektlegge i opplæringen?
- Hva er en hensiktsmessig progresjon i forhold til å fremme framtidige kommunikative ferdigheter?

Mål og visjoner for barnets utvikling bør

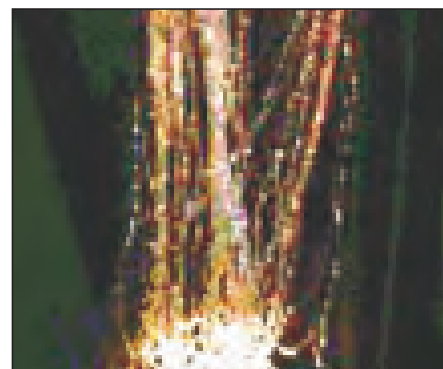
» Erfaringer viser at det er lettere å få igang samspill når det svares entusiastisk.



– Det sosiale og fysiske miljøet muliggjør kommunikasjon.



– Det sosiale og fysiske miljøet gir muligheter for mestring.



– Det sosiale og fysiske miljøet gir muligheter til å dyrke egne interesser.



Uttrykksformer som benyttes bør ha en tydelig utførelse og et presist innhold, slik at budskapet er lett å forstå.

nedfelles i langsiktige habiliteringsplaner og mer kortsiktige individuelle deltagesplaner. Slike individuelle planer kan være rettleidende for samhandlingen i dagliglivet og når fagteamet planlegger opplæring og utarbeider nye tilbud.

Livslang livskvalitet

Vi tror at den funksjonshemmedes alder bør være styrende for i hvor stor grad det skal fokuseres på progresjon og kommunikativ utvikling framfor utnyttelse av eksisterende ferdigheter. For alvorlig og dypt psykisk utviklingshemmede voksne mener vi det innenfor mange områder i livet kan tilrettelegges situasjoner der den funksjonshemmede kan formidle seg ved bruk av enkle alternative utsagn. Mennesker med store funksjonshemninger vil profittere på å leve i et forutsigbart og gjenkjennelig miljø. Slike omgivelser gir gode forutsetninger for å forstå andre og flere anledninger til å påvirke egen livssituasjon. Dette krever at nærpersonene har gode kunnskaper om hvordan samhandlingen foregår, både i rutinesituasjoner, i fritidsaktiviteter og i samhandling som oppstår spontant. De ulike dagliglivssituasjonene bør ha faste, gjenkjennelige rammer og gi muligheter for å styre hva som skal skje med tydelige utsagn som har

et innhold alle kan forstå.

Dette arbeidet vil være nødvendig for å hjelpe mennesker med alvorlig og dyp psykisk utviklingshemming til å mestre hverdagen bedre. Når nærpersonene har disse kunnskapene vil dette medvirke til å gi den funksjonshemmede bedre oversikt over det som skjer, flere muligheter for innflytelse over eget liv og økte muligheter for deltagelse. Når det er etablert samhandling innenfor en arena, vil det ofte kunne oppdages andre situasjoner med de samme kommunikative mulighetene. For mange voksne vil målene i større grad dreie seg om å tilrettelegge ny samhandling som har basis i eksisterende ferdigheter, framfor å planlegge opplæring i nye uttrykksformer.

En viktig oppgave for de som er ansvarlig for tilbudet til mennesker med alvorlig og dyp psykisk utviklingshemming i kommuner og bydeler, er å tilby et inspirerende miljø med et kompetent personale. Nærpersonene må ha god kompetanse i private uttrykksformer, og de må kunne tilby samvær hvor den funksjonshemmede vet at han/hun blir forstått og kan påvirke innholdet i aktivitetene.

„ Det er en betydelig oppgave å tilrettelegge for at barn med alvorlig og dyp psykisk utviklingshemming blir hanlende og erverver kommunikativ kompetanse.

Eksempler på alternative uttrykksformer

Artikkelforfatterne presenterer i disse dager en eksempelsamling på Internett som illustrerer alternative uttrykksformer som kan anvendes av mennesker med alvorlig og dyp psykisk utviklingshemming. Metodeeksempelene er knyttet til opplæring i forståelse og bruk av enkle alternative kommunikative uttrykk. De alternative uttrykksformene beskrives i en rekkefølge som antyder en kommunikativ utvikling, fra tidlig samspill fram til kommunikasjon ved bruk av symboler og data-baserte hjelpemidler. Presentasjonen ek-

semplifiserer opplæring i kommunikative grunnlagsferdigheter som årsaksvirkning- forståelse, tidlig dialog og turtaking. Det gis eksempler på opplæring i «mer» utsagn, valg ved bruk av objekter og tilrettelagte valgsituasjoner ved bruk av symboler. Det nevnes også muligheter for mer avansert kommunikasjon med bruk av symboler i over- og under- kategorier. Eksempelene illustrerer en progresjon og beskriver uttrykksformer som kan anvendes i den kommunikative opplæringen.

Eksempelsamlingen kan finnes på Internett ved å gå inn på websidene til Torshov

Kompetansesenter:

<http://www.ks-torshov.no/altkomm.htm>

Vi er av den oppfatning at det er nødvendig for både forskere og pedagoger å utvikle og systematisere kunnskaper og erfaringer om opplæring i alternative uttrykksformer for mennesker med store funksjonshemninger. Viktige innsatsområder vil blant annet være:

- Utarbeidelse av et pensum for alvorlig og dypt psykisk utviklingshemmede barn som kan fremme optimal utvikling av kommunikativ kompetanse.
- Kunnskap om muligheter for kommunikasjon og deltagelse i dagliglivet for voksne med alvorlig og dyp psykisk utviklingshemming.

Tittelen på denne artikkelen er: «Språk for alle?». Kan kommunikasjon på et så vidt elementært nivå med rimelighet omtales som språk? Vi mener ja, ikke i lingvistisk forstand, men fordi vi er av den oppfatning at alle uttrykksformer bør tas på alvor. Vi ønsker med artikkelen å understreke viktigheten av at mennesker med alvorlig og dyp psykisk utviklingshemming får opplæring i spesifikke og tydelige uttrykksformer som har funksjonell anvendelse i dagligliv og fritid. Vi tror de aller fleste har forutsetninger for å tilegne seg intensjonell kommunikativ kompetanse, og at mestring av selv helt enkle uttrykksformer bidrar til økt aktivitet og større sosial delaktighet.

